

CONCORSO PER TITOLI ED ESAMI PER LA NOMINA A SOTTOTENENTE DI VASCHELLO IN SERVIZIO PERMANENTE NEL RUOLO NORMALE DEL CORPO DELLE CAPITANERIE DI PORTO 2025.

LAUREA IN: INGEGNERIA INFORMATICA (LM-32), INFORMATICA (LM-18), SICUREZZA INFORMATICA (LM-66), INGEGNERIA ELETTRONICA (LM-29), INGEGNERIA DELLE TELECOMUNICAZIONI (LM-27), INGEGNERIA DELL'AUTOMAZIONE (LM-25), MATEMATICA (LM-40), FISICA (LM-17), DATA SCIENCE (LM-DATA).

1ª PROVA SCRITTA IN "INFORMATICA" – PROVA A

Traccia n. 1

Il candidato progetti lo schema concettuale (modello Entità-Relazione) e lo schema logico della base di dati descritta mediante le seguenti specifiche.

Un club nautico ha necessità di progettare una base di dati per memorizzare e gestire le informazioni sulle sue imbarcazioni e sui suoi dipendenti. Tali informazioni riguardano:

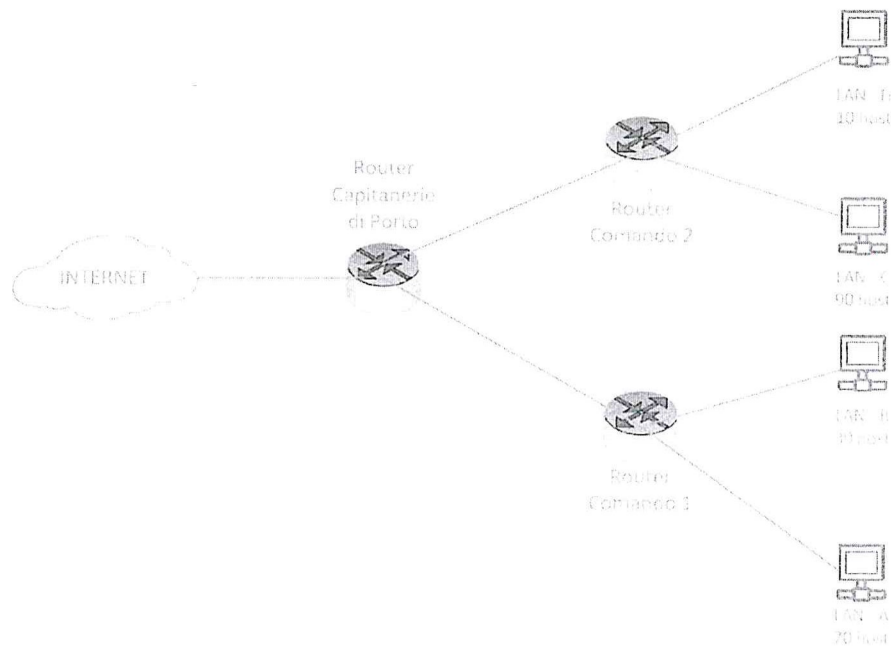
- Imbarcazioni: ogni imbarcazione ha un numero di matricola ed è di un certo modello. Esistono vari modelli di imbarcazione che possono essere ospitati nel club nautico, ognuno di essi è identificato da un codice e sono noti per esso lunghezza, stazza, pescaggio e dislocamento.
- Tecnici che lavorano per il club nautico. Per ognuno di essi si vuole memorizzare codice fiscale, nome, cognome, indirizzo, telefono e salario. Inoltre, ogni tecnico è esperto di uno o più modelli di imbarcazione.
- Personale marittimo. Anche di questi si vogliono memorizzare le stesse informazioni personali descritte per i tecnici. Inoltre, il personale marittimo deve sottoporsi a periodiche verifiche mediche e per ogni componente si vuole memorizzare la data dell'ultima visita. Infine, il personale marittimo comprende i "capitani" delle imbarcazioni, ognuno di essi è abilitato a comandare uno o più modelli di imbarcazione.
- Test di abilitazione alla navigazione delle imbarcazioni. Ogni test ha un codice, un nome e un punteggio massimo. Per ogni test effettuato su di una certa imbarcazione è necessario memorizzare anche le informazioni riguardanti il tecnico che lo ha eseguito, la data in cui è stato effettuato, il tempo impiegato per effettuarlo ed il punteggio assegnato all'imbarcazione.

Traccia n. 2

L'amministratore della rete delle Capitanerie di Porto - Guardia Costiera ha a disposizione il range 172.16.192.0/18 per indirizzare la rete che interconnette i vari Comandi.

Il candidato proponga degli schemi di indirizzamento per la configurazione indicata in figura nel caso in cui l'amministratore intenda:

- massimizzare il numero di host possibili per ciascuna LAN (nel caso in cui se ne volessero aggiungere altri oltre quelli indicati), lasciando invariato il numero di Comandi;
- massimizzare il numero di Comandi possibile, indicandone il numero totale configurabile, assumendo che:
 - ognuno possa avere al massimo 2 sottoreti,
 - il numero totale di *host* per ogni Comando sia di 100;



Traccia n. 3

Il candidato descriva le proprietà delle funzioni HASH e indichi come le stesse possano essere utilizzate per garantire l'autenticazione e la segretezza dei messaggi scambiati tra A e B.

Traccia n. 4

Il candidato descriva i principali algoritmi di scheduling della CPU discutendone i relativi vantaggi e svantaggi.

CONCORSO PER TITOLI ED ESAMI PER LA NOMINA A SOTTOTENENTE DI VASCELLO IN SERVIZIO PERMANENTE NEL RUOLO NORMALE DEL CORPO DELLE CAPITANERIE DI PORTO 2025.

LAUREA IN INGEGNERIA GESTIONALE (LM-31).

1ª PROVA SCRITTA IN “GESTIONE DELLA QUALITÀ E DEI PROCESSI” – PROVA C

1. Il ruolo della leadership e della cultura aziendale nel Total Quality Management
2. Il Sistema di Gestione Integrato (ISO 9001 - ISO 14001 - ISO 45001 ex OHSAS 18001).
3. Dalla gestione per funzioni alla gestione per processi: vantaggi e sfide
4. Certificazione dei sistemi di gestione e certificazione di prodotto
5. ISO 27001: la sicurezza delle informazioni nelle organizzazioni moderne
6. Il ruolo del Lean Thinking nelle organizzazioni moderne

CONCORSO PER TITOLI ED ESAMI PER LA NOMINA A SOTTOTENENTE DI VASCHELLO IN SERVIZIO PERMANENTE NEL RUOLO NORMALE DEL CORPO DELLE CAPITANERIE DI PORTO 2025.

LAUREA IN: INGEGNERIA CIVILE (LM-23), INGEGNERIA DEI SISTEMI EDILIZI (LM-24), INGEGNERIA DELLA SICUREZZA (LM-26), INGEGNERIA PER L'AMBIENTE ED IL TERRITORIO (LM-35), PIANIFICAZIONE TERRITORIALE URBANISTICA E PAESAGGISTICO AMBIENTALE (LM-48), ARCHITETTURA DEL PAESAGGIO (LM-03), ARCHITETTURA E INGEGNERIA EDILE-ARCHITETTURA (LM-04).

1ª PROVA SCRITTA IN “ELEMENTI DI PROGETTAZIONE ED ESECUZIONE DI OPERE DELL'INGEGNERIA CIVILE” – PROVA B

TRACCIA n.1

Il candidato indichi le zone territoriali omogenee dello strumento urbanistico comunale previste dalla normativa vigente, descrivendone le caratteristiche, anche in funzione della tipologia edilizia consentita per ciascuna zona territoriale omogenea.

Si supponga un intervento edilizio di nuova edificazione con destinazione residenziale in Zona omogenea C dello strumento urbanistico comunale che preveda l'insediamento di 500 abitanti. Il candidato esponga i criteri per la progettazione dell'intervento ai sensi del Decreto interministeriale 2 aprile 1968, n. 1444, anche definendo la superficie totale da destinare a standard pubblici.

TRACCIA n.2

Durante un sopralluogo finalizzato a constatare lo stato di manutenzione di un edificio con le seguenti caratteristiche:

- due livelli fuori terra;
- un livello interrato;
- struttura portante puntiforme in calcestruzzo armato;
- copertura piana calpestabile,

si è rilevata una significativa presenza di acqua nel piano interrato e fenomeni diffusi di umidità sulle pareti esterne verticali.

Il candidato esponga le possibili cause di tale fenomeno ipotizzando soluzioni volte alla risoluzione della criticità.

TRACCIA n.3

La sostenibilità edilizia attraverso l'analisi energetica e la scelta dei materiali in base alle condizioni climatiche.

TRACCIA n.4

L'edificio oggetto di studio è una costruzione in muratura portante realizzata negli anni '50, situata in zona sismica 2. Presenta tre piani fuori terra, solai rigidi in laterocemento e una copertura a falde in legno. Sono state rilevate le seguenti criticità:

- Assenza di cordoli di piano.
- Presenza di lesioni nei paramenti murari.
- Irregolarità in pianta dovuta a un ampliamento successivo priva di fondazione.

Indicare le strategie per il miglioramento sismico della struttura

CONCORSO PER TITOLI ED ESAMI PER LA NOMINA A SOTTOTENENTE DI VASCELLO IN SERVIZIO PERMANENTE NEL RUOLO NORMALE DEL CORPO DELLE CAPITANERIE DI PORTO 2025.

LAUREA IN: INGEGNERIA INFORMATICA (LM-32), INFORMATICA (LM-18), SICUREZZA INFORMATICA (LM-66), INGEGNERIA ELETTRONICA (LM-29), INGEGNERIA DELLE TELECOMUNICAZIONI (LM-27), INGEGNERIA DELL'AUTOMAZIONE (LM-25), MATEMATICA (LM-40), FISICA (LM-17), DATA SCIENCE (LM-DATA).

1ª PROVA SCRITTA IN "INFORMATICA" – PROVA C

Traccia n. 1

Il candidato progetti lo schema concettuale (modello Entità-Relazione) e lo schema logico della base di dati descritta mediante le seguenti specifiche.

Si deve progettare un'applicazione per la gestione di una base di dati di un insieme di stabilimenti balneari che offrono servizi per la stagione estiva. Per tale applicazione sono di interesse:

- Gli stabilimenti balneari, con un codice identificativo, dimensione in metri quadri della concessione, città e regione in cui sono ubicati.
- Ogni stabilimento è dotato di cabine e/o ombrelloni. Ogni cabina è identificata da un codice e da un settore; ogni ombrellone è identificato da un codice, un numero di fila e un numero di riga.
- I clienti abbonati agli stabilimenti balneari, con codice fiscale e nome. Si noti che uno stesso cliente può essere abbonato a diversi stabilimenti balneari, e che ogni cliente appartiene ad uno ed uno solo dei seguenti tipi:
 - Persona (di questi clienti interessa l'età e la città di residenza),
 - Azienda (di questi clienti interessa il numero di dipendenti e le imbarcazioni di proprietà).
- I clienti di tipo Azienda possono prenotare le cabine (poiché hanno degli ombrelloni già riservati) mentre i clienti di tipo Persona possono prenotare solo gli ombrelloni. Per ogni prenotazione (che sia relativa ad un'Azienda o ad una Persona) è necessario registrare la data di prenotazione.
- Le imbarcazioni, con codice, anno di immatricolazione, città di immatricolazione, e proprietario (ogni imbarcazione ha come proprietario una ed una sola Azienda).

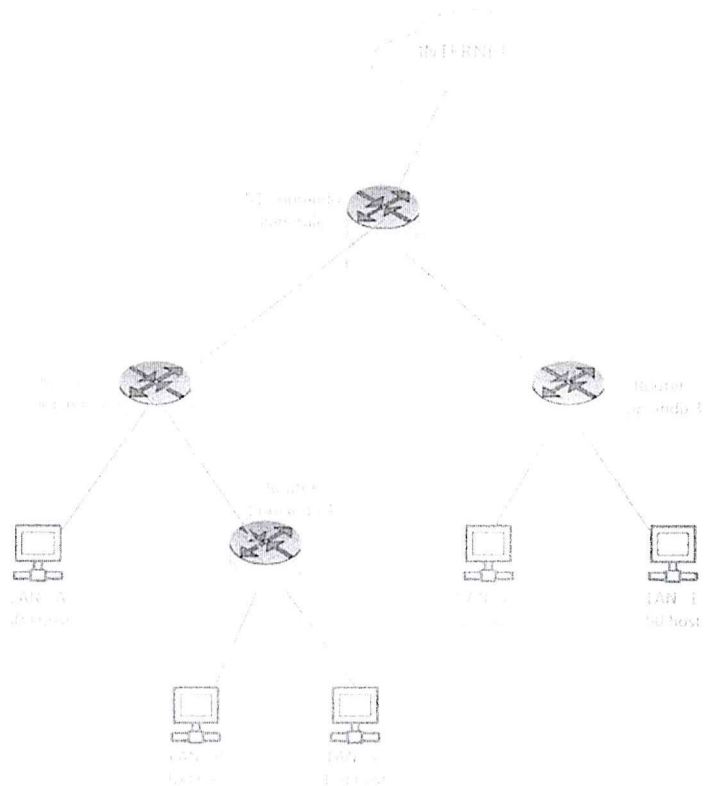
Traccia n. 2

Il Comando generale delle Capitanerie di Porto sta provvedendo ad aggiornare la configurazione di rete che interconnette alcuni Comandi. Il *Network Operation Center*

(NOC), ha a disposizione il range di indirizzi 192.168.104.0/21 per indirizzare le sedi di tali Comandi. Il candidato:

- proponga uno schema di indirizzamento compatibile con la tabella di *routing* del router R1 del Comando generale (indicata in figura), in modo da minimizzare lo spreco di indirizzi per ciascuna sottorete;
- indichi la tabella di *routing* per il router del Comando 2;
- con lo schema di indirizzamento proposto, quante ulteriori reti di massimo 50 *host* è possibile aggiungere sotto il router del Comando 3?

R1 Comando generale	
Prefisso	Interfaccia
192.168.104.0/22	b
192.168.110.0/23	b
192.168.108.0/23	c
0.0.0.0/0	a



Traccia n. 3

Il candidato descriva il protocollo Kerberos illustrando vantaggi, svantaggi e campi di applicazione.

Traccia n. 4

Il candidato descriva le tecniche di paginazione e segmentazione adottate dai sistemi operativi per la gestione della memoria virtuale illustrandone le principali caratteristiche e differenze.

CONCORSO PER TITOLI ED ESAMI PER LA NOMINA A SOTTOTENENTE DI VASCHELLO IN SERVIZIO PERMANENTE NEL RUOLO NORMALE DEL CORPO DELLE CAPITANERIE DI PORTO 2025.

LAUREA IN: INGEGNERIA INFORMATICA (LM-32), INFORMATICA (LM-18), SICUREZZA INFORMATICA (LM-66), INGEGNERIA ELETTRONICA (LM-29), INGEGNERIA DELLE TELECOMUNICAZIONI (LM-27), INGEGNERIA DELL'AUTOMAZIONE (LM-25), MATEMATICA (LM-40), FISICA (LM-17), DATA SCIENCE (LM-DATA).

1ª PROVA SCRITTA IN "INFORMATICA" – PROVA B

Traccia n. 1

Il candidato progetti lo schema concettuale (modello Entità-Relazione) e lo schema logico della base di dati descritta mediante le seguenti specifiche.

Una compagnia di navigazione marittima ha necessità di progettare una base di dati per gestire le informazioni relative alle sue Navi e ai suoi Viaggi. Tali informazioni riguardano:

- Navi, identificate da un codice, per la quale sono note la lunghezza, la stazza, il pescaggio e il dislocamento.
- Ogni Nave per poter navigare deve possedere diversi certificati. Ogni certificato, univoco per ogni Nave, è identificato da un codice, dall'organismo che lo ha rilasciato, dalla data di rilascio e dalla data di scadenza.
- I viaggi, identificati con un codice, con una durata stimata, un porto di partenza, un porto di arrivo e la nave impiegata.

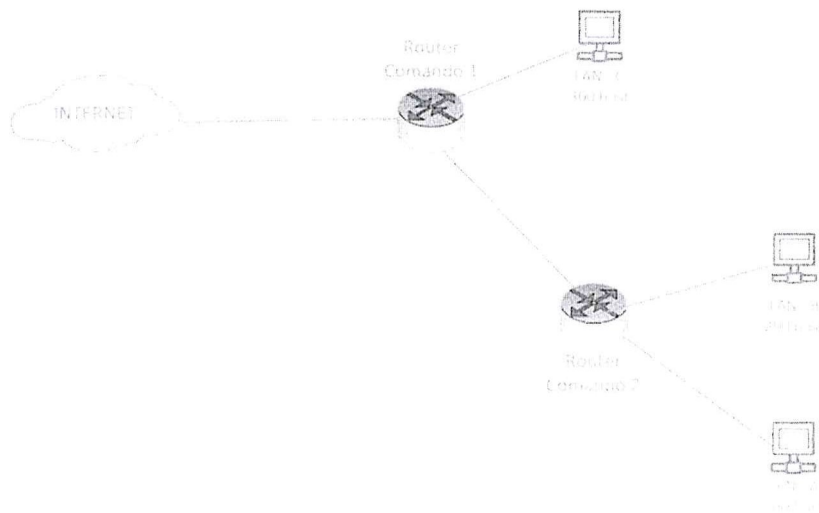
Alcuni viaggi prevedono tappe intermedie in porti diversi da quelli di partenza e arrivo. Delle tappe intermedie di un viaggio interessa l'ordine con cui esse si susseguono (ad esempio, il viaggio 1865 da Palermo a Barcellona prevede come tappe intermedie prima il porto di Napoli e poi quello di Marsiglia).

Ogni viaggio (sia esso diretto, oppure con tappe intermedie) appartiene ad uno ed uno solo dei seguenti tipi:

- giornaliero (di questi viaggi interessa l'orario di partenza),
- settimanali (di questi viaggi interessa il giorno della settimana e l'orario di partenza),
- mensile (di questi viaggi interessa il giorno del mese e l'orario di partenza).
- I porti, con codice, nome, categoria e città (a sua volta con nome, numero di abitanti e nazione).

Traccia n. 2

Il Comando generale delle Capitanerie di porto sta istituendo due nuovi Comandi che dovranno essere interconnessi alla rete interna. L'amministratore della rete ha a disposizione il range 192.168.208.0/20 per indirizzare n. 600 host afferenti i due Comandi, suddivisi in più sottoreti come indicato in figura.



Il candidato proponga uno schema di indirizzamento che minimizzi lo spreco di indirizzi per ciascuna sottorete e scriva la tabella di *routing* per il router R1.

Sulla base dell'indirizzamento proposto, si calcoli quante reti di massimo 50 *host* sarebbe possibile aggiungere sotto il router R2.

Traccia n. 3

Il candidato descriva l'algoritmo DES e le sue varianti (Double DES e Triple DES), illustrandone le caratteristiche e le vulnerabilità di sicurezza. Inoltre, specifichi quale algoritmo è stato adottato in sostituzione del DES.

Traccia n. 4

Il candidato descriva i principali strumenti utilizzati nella programmazione concorrente per sincronizzare l'accesso alle risorse condivise da parte dei *thread*.

CONCORSO PER TITOLI ED ESAMI PER LA NOMINA A SOTTOTENENTE DI VASCELLO IN SERVIZIO PERMANENTE NEL RUOLO NORMALE DEL CORPO DELLE CAPITANERIE DI PORTO 2025.

LAUREA IN INGEGNERIA GESTIONALE (LM-31).

1ª PROVA SCRITTA IN “GESTIONE DELLA QUALITÀ E DEI PROCESSI” – PROVA B

1. Qualità e soddisfazione del cliente: l'approccio TQM nelle organizzazioni moderne
2. I principali punti della norma UNI EN ISO 9001:2015
3. Metodologie e strumenti per la mappatura e l'analisi dei processi aziendali
4. Il ruolo degli enti di certificazione nella gestione della qualità
5. SA8000 e la certificazione etica: un impegno per la responsabilità sociale d'impresa
6. Il valore per il cliente nel Lean Management: eliminazione degli sprechi e miglioramento continuo

CONCORSO PER TITOLI ED ESAMI PER LA NOMINA A SOTTOTENENTE DI VASCHELLO IN SERVIZIO PERMANENTE NEL RUOLO NORMALE DEL CORPO DELLE CAPITANERIE DI PORTO 2025.

LAUREA IN INGEGNERIA GESTIONALE (LM-31).

1ª PROVA SCRITTA IN “GESTIONE DELLA QUALITÀ E DEI PROCESSI” – PROVA A

1. L'evoluzione della gestione della qualità: dal controllo ispettivo al Total Quality Management
2. I principi introdotti dalla norma UNI EN ISO 9001:2015 ed i vantaggi che può trarre l'organizzazione militare che si riferisca ad aziende che operano in conformità a tale normativa.
3. Gestione per processi: un approccio strategico alla qualità aziendale
4. Normative e certificazioni di qualità: obbligo o opportunità?
5. ISO 14001 e Regolamento EMAS: strumenti per una gestione ambientale sostenibile
6. Lean Management: principi e applicazioni per un'organizzazione snella

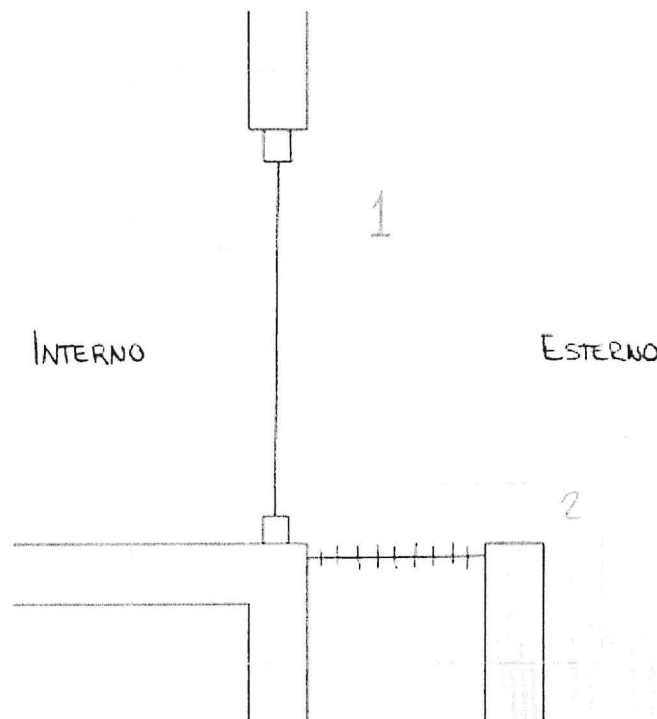
CONCORSO PER TITOLI ED ESAMI PER LA NOMINA A SOTTOTENENTE DI VASCHELLO IN SERVIZIO PERMANENTE NEL RUOLO NORMALE DEL CORPO DELLE CAPITANERIE DI PORTO 2025.

LAUREA IN: INGEGNERIA CIVILE (LM-23), INGEGNERIA DEI SISTEMI EDILIZI (LM-24), INGEGNERIA DELLA SICUREZZA (LM-26), INGEGNERIA PER L'AMBIENTE ED IL TERRITORIO (LM-35), PIANIFICAZIONE TERRITORIALE URBANISTICA E PAESAGGISTICO AMBIENTALE (LM-48), ARCHITETTURA DEL PAESAGGIO (LM-03), ARCHITETTURA E INGEGNERIA EDILE-ARCHITETTURA (LM-04).

1ª PROVA SCRITTA IN “ELEMENTI DI PROGETTAZIONE ED ESECUZIONE DI OPERE DELL'INGEGNERIA CIVILE” – PROVA A

TRACCIA n.1

Data la sezione verticale schematica riportata in figura, che rappresenta una chiusura di un edificio residenziale monofamiliare collocato a Palermo, il candidato sviluppi quanto indicato nel paragrafo seguente, utilizzando soluzioni costruttive a propria scelta, congruenti con destinazione d'uso e localizzazione.



Il candidato dovrà definire, descrivere e rappresentare, argomentando le scelte:

1. materiali, spessori e funzioni di elementi e strati per ciascuno degli elementi tecnici opachi e trasparenti (parete perimetrale, serramento, solaio interno, struttura di contenimento verticale, eventuale sistema di controllo solare). Il candidato indichi, altresì, anche quali siano, per tali elementi tecnici, le specifiche di prestazione limite di legge più importanti (es.: trasmittanza termica, ecc.);

2. i due nodi indicati in figura (1 e 2), con indicazione di materiali, spessori e funzioni di elementi e strati per ciascuno degli elementi tecnici opachi e trasparenti interessati e di eventuali elementi accessori (es.: scossaline, ecc.).

Per la sola parete perimetrale verticale il candidato dovrà:

3. schematizzare le fasi costruttive con un diagramma di GANTT;
4. alternativamente:
 - a. redigere un elenco dei materiali da inserire nel computo metrico, specificando i criteri di misura utilizzati;
 - b. predisporre un programma di manutenzione motivando la scelta della strategia manutentiva.

Gli spessori, la geometria di dettaglio e le misure eventualmente rilevabili nella figura non sono rappresentativi.

TRACCIA n.2

Nell'ambito dell'inserimento di un progetto nel contesto urbanizzato, il candidato esponga le modalità, previste dalla norma vigente, di attuazione dello strumento urbanistico comunale (piano regolatore generale), con particolare riferimento al regolamento edilizio, alle norme tecniche di attuazione e ai piani attuativi.

Il candidato esponga, inoltre, i rapporti del predetto strumento urbanistico comunale con i piani sovraordinati e con i vincoli preesistenti.

TRACCIA n.3

Il candidato esponga le principali fasi del ciclo di vita di un edificio e le possibili strategie per ridurre l'impatto ambientale in ogni fase.

TRACCIA n.4

Il candidato illustri le problematiche progettuali di un intervento di trasformazione o riqualificazione di un edificio storico a destinazione non residenziale inserito all'interno di un tessuto della città consolidata, valutandone le azioni da intraprendere sotto il profilo edile, urbanistico e normativo, proponendo soluzioni mirante alla sostenibilità edilizia nell'ambito di un ipotetico intervento edilizio di restauro.

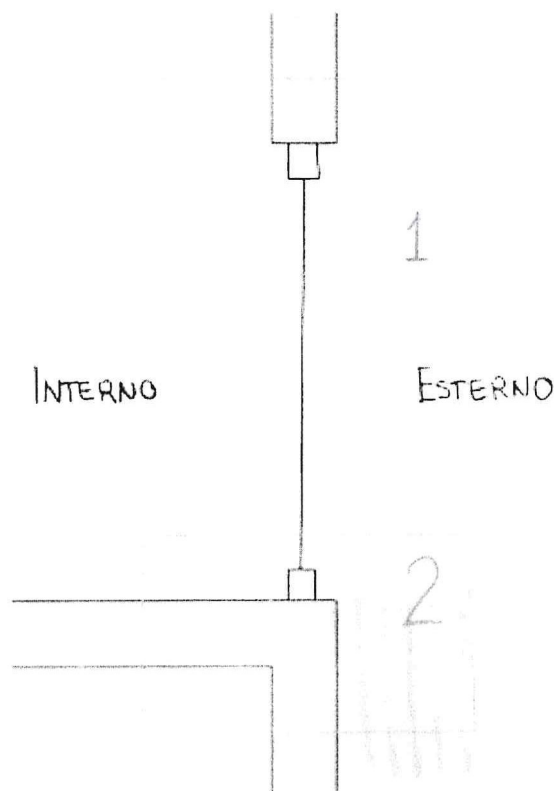
CONCORSO PER TITOLI ED ESAMI PER LA NOMINA A SOTTOTENENTE DI VASCHELLO IN SERVIZIO PERMANENTE NEL RUOLO NORMALE DEL CORPO DELLE CAPITANERIE DI PORTO 2025.

LAUREA IN: INGEGNERIA CIVILE (LM-23), INGEGNERIA DEI SISTEMI EDILIZI (LM-24), INGEGNERIA DELLA SICUREZZA (LM-26), INGEGNERIA PER L'AMBIENTE ED IL TERRITORIO (LM-35), PIANIFICAZIONE TERRITORIALE URBANISTICA E PAESAGGISTICO AMBIENTALE (LM-48), ARCHITETTURA DEL PAESAGGIO (LM-03), ARCHITETTURA E INGEGNERIA EDILE-ARCHITETTURA (LM-04).

1ª PROVA SCRITTA IN “ELEMENTI DI PROGETTAZIONE ED ESECUZIONE DI OPERE DELL'INGEGNERIA CIVILE” – PROVA C

TRACCIA n.1

Data la sezione verticale schematica riportata in figura, che rappresenta una chiusura di un edificio residenziale monofamiliare collocato a Palermo, il candidato sviluppi quanto indicato nel paragrafo seguente, utilizzando soluzioni costruttive a propria scelta, congruenti con destinazione d'uso e localizzazione.



Il candidato dovrà definire, argomentando le scelte:

1. materiali, spessori e funzioni di elementi e strati per ciascuno degli elementi tecnici opachi e trasparenti (parete perimetrale, serramento, solaio interno, struttura di contenimento verticale, eventuale sistema di controllo solare). Laddove possibile, si indichino anche quali siano, per tali elementi tecnici, le specifiche di prestazione limite di legge più importanti (es.: trasmittanza termica, ecc.);

2. i due nodi indicati in figura (1 e 2), con indicazione di materiali, spessori e funzioni di elementi e strati per ciascuno degli elementi tecnici opachi e trasparenti interessati e di eventuali elementi accessori (es.: scossaline, ecc.).

Per la sola parete perimetrale verticale il candidato dovrà fare un computo metrico generale specificando i criteri di misura utilizzati per tutte le voci del computo.

Gli spessori, la geometria di dettaglio e le misure eventualmente rilevabili nella figura non sono rappresentativi.

TRACCIA n.2

Il candidato esponga il campo di applicazione del Decreto interministeriale 2 aprile 1968, n. 1444 riferendosi, in particolare, ai diversi parametri e standard da rispettare in relazione all'inserimento di un progetto di lottizzazione di un insediamento residenziale nel tessuto urbano di una Zona C dello strumento urbanistico comunale.

TRACCIA n.3

Il candidato esponga una possibile strategia di manutenzione che consenta di ridurre i costi di gestione e allungare la vita utile di un edificio.

TRACCIA n.4

Con riferimento alle strutture in cemento armato, il candidato illustri le principali proprietà meccaniche del calcestruzzo e dell'acciaio, le prove sperimentali che si eseguono in laboratorio ed in situ per la loro determinazione, e specificatamente per l'accettazione dei materiali in cantiere. E' richiesto inoltre che si illustri i criteri con i quali, in fase di progettazione, si sceglie la classe di resistenza del calcestruzzo e dell'acciaio da impiegare, in funzione della tipologia di opera da realizzare (edificio fuori terra, opera geotecnica, ponte o copertura di luce medio-grande).

CONCORSO PER TITOLI ED ESAMI PER LA NOMINA A SOTTOTENENTE DI VASCHELLO IN SERVIZIO PERMANENTE NEL RUOLO NORMALE DEL CORPO DELLE CAPITANERIE DI PORTO 2025.

LAUREA IN: INGEGNERIA INFORMATICA (LM-32), INFORMATICA (LM-18), SICUREZZA INFORMATICA (LM-66), INGEGNERIA ELETTRONICA (LM-29), INGEGNERIA DELLE TELECOMUNICAZIONI (LM-27), INGEGNERIA DELL'AUTOMAZIONE (LM-25), MATEMATICA (LM-40), FISICA (LM-17), DATA SCIENCE (LM-DATA).

2^a PROVA SCRITTA IN "DIGITALIZZAZIONE DELLA PUBBLICA AMMINISTRAZIONE" – PROVA B

1. Quali sono i compiti principali del Responsabile per la Transizione Digitale (RTD) all'interno delle Pubbliche Amministrazioni e come si inserisce nel processo di attuazione dell'agenda digitale nazionale?
2. Come viene disciplinato nel CAD il concetto di documento informatico e quali requisiti deve avere per essere considerato valido giuridicamente?
3. In che modo il GDPR e il principio di accountability influenzano la gestione dei dati personali nella Pubblica Amministrazione e quali sono i soggetti chiamati a presidiare la tutela dei dati personali?
4. Quali sono le principali funzioni del Computer Security Incident Response Team (CSIRT) e come si inserisce nel modello organizzativo nazionale per la difesa cibernetica?
5. Cosa si intende per "diritto all'uso delle tecnologie" nel CAD e in che modo questo diritto impatta i rapporti tra cittadini e Pubblica Amministrazione?
6. Quali sono le "Componenti tecnologiche" previste nell'aggiornamento del Piano Triennale per l'informatica nella PA 2024/2026?

CONCORSO PER TITOLI ED ESAMI PER LA NOMINA A SOTTOTENENTE DI VASCELLO IN SERVIZIO PERMANENTE NEL RUOLO NORMALE DEL CORPO DELLE CAPITANERIE DI PORTO 2025.

LAUREA IN INGEGNERIA GESTIONALE (LM-31).

2ª PROVA SCRITTA IN “PROJECT MANAGEMENT” – PROVA A

1. Quali gli elementi per assicurare una adeguata gestione di un progetto?
2. Quali le fasi di un ciclo di vita del progetto
3. Quale l'importanza di una adeguata pianificazione dello svolgimento di un progetto
4. Quali sono gli elementi che caratterizzano la figura del Project manager
5. Come garantire una efficace ed efficiente funzionamento di un team di progetto
6. Quali rischi possono riguardare lo svolgimento di un progetto

CONCORSO PER TITOLI ED ESAMI PER LA NOMINA A SOTTOTENENTE DI VASCELLO IN SERVIZIO PERMANENTE NEL RUOLO NORMALE DEL CORPO DELLE CAPITANERIE DI PORTO 2025.

LAUREA IN: INGEGNERIA CIVILE (LM-23), INGEGNERIA DEI SISTEMI EDILIZI (LM-24), INGEGNERIA DELLA SICUREZZA (LM-26), INGEGNERIA PER L'AMBIENTE ED IL TERRITORIO (LM-35), PIANIFICAZIONE TERRITORIALE URBANISTICA E PAESAGGISTICO AMBIENTALE (LM-48), ARCHITETTURA DEL PAESAGGIO (LM-03), ARCHITETTURA E INGEGNERIA EDILE-ARCHITETTURA (LM-04).

2ª PROVA SCRITTA IN “LEGISLAZIONE” – PROVA A

QUESITO N.1

Il Titolo IV del Decreto Legislativo n. 81/2008 e ss.mm.ii. – Cantieri temporanei o mobili – Il candidato descriva il ruolo del coordinatore alla sicurezza in fase di progettazione (CSP) ed in fase di esecuzione (CSE) soffermandosi, in particolare, sui requisiti necessari, sugli obblighi e sulla documentazione di rispettiva competenza.

QUESITO N.2

Il Titolo I del Decreto Legislativo n. 81/2008 e ss.mm.ii. – la gestione della prevenzione nei luoghi di lavoro – il candidato descriva quali sono le misure di tutela e gli obblighi delle figure datòriali.

QUESITO N.3

Il Titolo III del Decreto Legislativo n. 81/2008 e ss.mm.ii. – uso delle attrezzature di lavoro e dei dispositivi di protezione individuale – il candidato descriva cosa si intende per attrezzatura di lavoro, quali sono i requisiti di sicurezza e gli obblighi del Datore di Lavoro.

QUESITO N.4

Il Decreto Legislativo del 22 gennaio 2004, n.42 – codice dei beni culturali e del paesaggio. Ai sensi della predetta normativa, il candidato indichi che cosa si intende per “beni paesaggistici” e quali sono gli strumenti per la loro tutela e valorizzazione.

CONCORSO PER TITOLI ED ESAMI PER LA NOMINA A SOTTOTENENTE DI VASCHELLO IN SERVIZIO PERMANENTE NEL RUOLO NORMALE DEL CORPO DELLE CAPITANERIE DI PORTO 2025.

LAUREA IN: INGEGNERIA INFORMATICA (LM-32), INFORMATICA (LM-18), SICUREZZA INFORMATICA (LM-66), INGEGNERIA ELETTRONICA (LM-29), INGEGNERIA DELLE TELECOMUNICAZIONI (LM-27), INGEGNERIA DELL'AUTOMAZIONE (LM-25), MATEMATICA (LM-40), FISICA (LM-17), DATA SCIENCE (LM-DATA).

2^a PROVA SCRITTA IN "DIGITALIZZAZIONE DELLA PUBBLICA AMMINISTRAZIONE" – PROVA A

1. Alla luce delle disposizioni contenute nel Codice dell'Amministrazione Digitale, nella normativa di settore in materia di comunicazioni elettroniche, si illustri il concetto e la disciplina delle comunicazioni elettroniche nel contesto dell'azione amministrativa digitale.
2. Si illustri brevemente la disciplina in tema di pubblicazione delle informazioni della PA.
3. Si esponga brevemente il Ruolo e l'evoluzione di AgID (Agenzia Italia Digitale).
4. Cosa si intende per ISAC (Information Sharing and Analysis Center) e quale ruolo svolge nella condivisione proattiva delle informazioni tra enti pubblici e privati in ambito cyber?
5. Cosa si intende per "cittadinanza digitale"?
6. In quali casi il GDPR richiede la Valutazione d'Impatto sulla Protezione dei Dati (DPIA) e quali sono gli elementi essenziali che tale valutazione deve contenere.

CONCORSO PER TITOLI ED ESAMI PER LA NOMINA A SOTTOTENENTE DI VASCHELLO IN SERVIZIO PERMANENTE NEL RUOLO NORMALE DEL CORPO DELLE CAPITANERIE DI PORTO 2025.

LAUREA IN: INGEGNERIA INFORMATICA (LM-32), INFORMATICA (LM-18), SICUREZZA INFORMATICA (LM-66), INGEGNERIA ELETTRONICA (LM-29), INGEGNERIA DELLE TELECOMUNICAZIONI (LM-27), INGEGNERIA DELL'AUTOMAZIONE (LM-25), MATEMATICA (LM-40), FISICA (LM-17), DATA SCIENCE (LM-DATA).

2^a PROVA SCRITTA IN "DIGITALIZZAZIONE DELLA PUBBLICA AMMINISTRAZIONE" – PROVA C

1. Quali sono le principali novità introdotte rispetto alla direttiva NIS in merito alla governance nazionale della cybersicurezza, e quale ruolo assumono soggetti come l'Agenzia per la Cybersicurezza Nazionale (ACN)?
2. Il candidato illustri quali sono gli obiettivi strategici del Piano Triennale per l'informatica nella Pubblica Amministrazione elaborato da AgID, e in che modo questo piano guida la transizione digitale degli enti pubblici.
3. Quali sono i principi fondamentali su cui si basa il Codice dell'Amministrazione Digitale (CAD) e qual è il suo obiettivo principale?
4. Qual è il ruolo dell'AgID nel garantire l'attuazione del CAD e come supporta le Pubbliche Amministrazioni nel processo di digitalizzazione?
5. Cosa si intende per diritto di accesso alle informazioni della Pubblica Amministrazione?
6. Quali sono le funzioni principali del CSIRT Italia e in che modo collabora con gli altri soggetti della sicurezza informatica nazionale, come gli ISAC e i CERT di settore?

**CONCORSO PER TITOLI ED ESAMI PER LA NOMINA A SOTTOTENENTE DI
VASCELLO IN SERVIZIO PERMANENTE NEL RUOLO NORMALE DEL CORPO DELLE
CAPITANERIE DI PORTO 2025.
LAUREA IN INGEGNERIA GESTIONALE (LM-31).**

2ª PROVA SCRITTA IN “PROJECT MANAGEMENT” – PROVA B

1. Cosa vuol dire saper gestire un progetto
2. Quali gli obiettivi del Project Management
3. Perché è importante la gestione del ciclo di vita di un progetto
4. Nella realizzazione di un progetto cosa è richiesto alla figura del Project Manager
5. Cosa vuol dire gestire l'ambito di un progetto
6. Perché è importante prestare attenzione alla fase di chiusura di un progetto

ALL. 11

**CONCORSO PER TITOLI ED ESAMI PER LA NOMINA A SOTTOTENENTE DI VASCELLO IN SERVIZIO PERMANENTE NEL RUOLO NORMALE DEL CORPO DELLE CAPITANERIE DI PORTO 2025.
LAUREA IN INGEGNERIA GESTIONALE (LM-31).**

2ª PROVA SCRITTA IN “PROJECT MANAGEMENT” – PROVA C

1. Nell'avvio di un progetto quali aspetti occorre valutare con attenzione
2. Come realizzare un efficace controllo con riferimento alla realizzazione di un progetto
3. Quali le responsabilità di un Project Manager
4. Quali vantaggi di una adeguata gestione di un progetto
5. Cosa vuol dire parlare di Agile Project Manager
6. In tema di gestione di un progetto quale il contributo fornito dalla norma ISO 21502 nella sua ultima edizione del 2021

CONCORSO PER TITOLI ED ESAMI PER LA NOMINA A SOTTOTENENTE DI VASCELLO IN SERVIZIO PERMANENTE NEL RUOLO NORMALE DEL CORPO DELLE CAPITANERIE DI PORTO 2025.

LAUREA IN: INGEGNERIA CIVILE (LM-23), INGEGNERIA DEI SISTEMI EDILIZI (LM-24), INGEGNERIA DELLA SICUREZZA (LM-26), INGEGNERIA PER L'AMBIENTE ED IL TERRITORIO (LM-35), PIANIFICAZIONE TERRITORIALE URBANISTICA E PAESAGGISTICO AMBIENTALE (LM-48), ARCHITETTURA DEL PAESAGGIO (LM-03), ARCHITETTURA E INGEGNERIA EDILE-ARCHITETTURA (LM-04).

2ª PROVA SCRITTA IN “LEGISLAZIONE” – PROVA B

QUESITO N.1

Il Titolo I del Decreto Legislativo n. 81/2008 e ss.mm.ii. – il Servizio di Prevenzione e Protezione – il candidato descriva i requisiti e i compiti delle figure che compongono il predetto Servizio. Il candidato descriva, altresì, i contenuti principali del Documento di Valutazione dei Rischi (D.V.R.).

QUESITO N.2

Il Titolo VIII del Decreto Legislativo n. 81/2008 e ss.mm.ii. – gli agenti fisici – il candidato descriva gli agenti fisici che rientrano nell'ambito di applicazione del Titolo VIII e le corrispondenti misure di prevenzione e protezione.

QUESITO N.3

Il Titolo III del Decreto Legislativo n. 81/2008 e ss.mm.ii. – uso delle attrezzature di lavoro e dei dispositivi di protezione individuale – il candidato descriva cosa si intende per dispositivo di protezione individuale, quali sono i requisiti di sicurezza e gli obblighi del Datore di Lavoro e dei lavoratori.

QUESITO N.4

Il Decreto Legislativo del 4 luglio 2014, n.102 - attuazione della direttiva 2012/27/UE sull'efficienza energetica – il candidato indichi gli strumenti per il miglioramento della prestazione energetica degli immobili della Pubblica Amministrazione.

CONCORSO PER TITOLI ED ESAMI PER LA NOMINA A SOTTOTENENTE DI VASCELLO IN SERVIZIO PERMANENTE NEL RUOLO NORMALE DEL CORPO DELLE CAPITANERIE DI PORTO 2025.

LAUREA IN: INGEGNERIA CIVILE (LM-23), INGEGNERIA DEI SISTEMI EDILIZI (LM-24), INGEGNERIA DELLA SICUREZZA (LM-26), INGEGNERIA PER L'AMBIENTE ED IL TERRITORIO (LM-35), PIANIFICAZIONE TERRITORIALE URBANISTICA E PAESAGGISTICO AMBIENTALE (LM-48), ARCHITETTURA DEL PAESAGGIO (LM-03), ARCHITETTURA E INGEGNERIA EDILE-ARCHITETTURA (LM-04).

2ª PROVA SCRITTA IN “LEGISLAZIONE” – PROVA C

QUESITO N.1

Decreto Legislativo n. 81/2008: le figure del Datore di Lavoro, dei Dirigenti, dei Preposti, dei lavoratori, del Responsabile del Servizio di Prevenzione e Protezione, del Medico competente e dei Rappresentanti dei Lavoratori per la Sicurezza (RLS). Il candidato descriva i requisiti e gli obblighi dei soggetti sopra indicati.

QUESITO N.2

Il Titolo X del Decreto Legislativo n. 81/2008 e ss.mm.ii. – esposizione ad agenti biologici – il candidato descriva gli agenti biologici che rientrano nell'ambito di applicazione del Titolo VIII e le misure di prevenzione e protezione da attuare.

QUESITO N.3

Il Decreto Legislativo del 22 gennaio 2004, del 22 gennaio 2004, n.42 – codice dei beni culturali e del paesaggio. Ai sensi della predetta normativa, il candidato indichi che cosa si intende per “beni culturali” e quali sono gli strumenti per la loro tutela e valorizzazione.

QUESITO N.4

Il Decreto Interministeriale del 26 giugno 2015. Il candidato indichi i contenuti delle linee guida nazionali per l'attestazione della prestazione energetica degli edifici.